

# Cuisinart®

ワッフルメーカー

WAF-180PROJ

## 取扱説明書



※ 写真はイメージです

## 保証書付

- このたびはクイジナート ワッフルメーカー WAF-180PROJをお買い上げいただき、まことにありがとうございます。この取扱説明書をよくお読みのうえ、正しくお使いください。お読みになった後は本機のそばなど、いつもお手元においてご使用ください。
- この取扱説明書は裏表紙に保証書が付いています。必ずお買い上げ日、お客様名、販売店名などの記入をお確かめのうえ、販売店からお受け取りください。
- 本取扱説明書の記載内容は、改良のため予告なく変更する場合があります。
- 本製品は日本国内専用設計されていますので、国外での使用はできません。  
FOR USE IN JAPAN ONLY.



# もくじ

安全上のご注意	1～3
製品の安全な取り出し方	3
各部のなまえ	4
はじめてお使いになる前に	5
使い方	5～6
お手入れ	7
故障かなと思ったら	8
別売部品	9
保証とアフターサービス	10
仕様	裏表紙

## 安全上のご注意 **必ずお守りください**



- ご使用になる前に「安全上のご注意」をよくお読みの上、必ずお守りください。
- 人への危害、財産の損害を防止するため、必ずお守りいただくことを説明しています。

■ 誤った使い方をしたときに生じる危害や損害の程度を区分して、説明しています。

 <b>警告</b>	死亡や重傷を負うおそれがある内容です。
 <b>注意</b>	軽傷を負うことや、物的損害 <sup>※</sup> が発生するおそれのある内容です。

※ 物的損害とは、家屋、家財および家畜、ペットにかかわる拡大損害を示します。

■ お守りいただく内容を、次の図記号で示しています。

	してはいけない「 <b>禁止</b> 」内容です。
	実行しなければならない「 <b>強制</b> 」内容です。

お読みになった後は、必ずいつでも見られるところに保管してください。

# 安全上のご注意

必ずお守りください

## 警告



**絶対に分解・修理・改造は行わない。**

火災・感電・発火や異常動作によるけがの原因になります。

修理はお買い上げの販売店、または当社修理センターまでご相談ください。



**本体、電源コード・電源プラグを水につけたり、水をかけたりしない。**

ショート・感電の恐れがあります。



**子どもなど取り扱いに不慣れな方だけに使わせたり、乳幼児の手の届くところで使ったり、置いたりしない。**

やけど・感電・けがの原因になります。



**定格15A以上・交流100Vのコンセントを単独で使う。**

たこ足配線などで定格を超えると、発熱による火災の原因になります。



**電源コード・電源プラグを破損するようなことはしない。**

傷つけたり、加工したり、熱器具に近づけたり、無理に曲げたり、ねじったり、引っ張ったり、重い物を載せたり、束ねたりしない。

傷んだまま使うと、感電・ショート・火災の原因になります。



**電源コードや電源プラグが傷んだり、コンセントの差し込みがゆるいときは使用しない。**

感電・ショート・火災の原因になります。



**ぬれた手で電源プラグの抜き差しをしない。**

感電の原因になります。



**電源プラグは根元まで確実に差し込む。**

感電・発熱による火災の原因になります。

**電源プラグのほこりなどは定期的に取る。**

ほこりなどがたまると、湿気などで絶縁不良となり、火災の原因になります。

● 乾いた布で拭いてください。



**調理以外の用途で使用しない。**

火災・故障の原因になります。



**使用中や使用後、しばらくは高温部に触れない。**

やけどの原因になります。



**異常・故障時にはただちに使用を中止し、電源プラグを抜く。**

発煙・発火・感電のおそれがあります。

異常・故障例

- 電源プラグ・コードが異常に熱くなる。
- 電源コードに傷がついたり、通電したりしなかったりする。
- 本体が正常に動かない。 ● 本体が変形したり、異常に熱い。
- 使用中に異常な音がする。

すぐにお買い上げの販売店、または当社修理センターへ点検・修理をご相談ください。

# 安全上のご注意 **必ずお守りください**

## **注意**



**運転中は、むやみにプレートカバーを開けたり、顔を近づけない。**  
やけど・けがの原因になります。

**使用する際、周囲にものを置いたり、本体を覆ったりしない。**



**使用時以外は、電源プラグをコンセントから抜く。**  
けが、絶縁劣化による感電・漏電火災の原因になります。

**電源プラグを抜くときは、コードを持たずに、必ず先端の電源プラグを持って引き抜く。**  
感電・ショート・発火の原因になります。



**お手入れは、電源プラグを抜き、本体が十分に冷めてから行う。**  
けが・やけどの原因になります。

**使用後は必ず電源プラグを抜く。**  
感電や火災の原因になります。



**不安定な場所に置かない。**  
振動・転倒の原因になります。

**机の端のような場所で使用しない。**  
本体の転倒・落下の原因になります。

## **アース線の接続について**

感電防止のため、必ずアース線を正しく取り付けてください。

### ● コンセントにアース端子がある場合

アース線をコンセントのアース端子に接続してください。

### ● コンセントにアース端子がない場合

D種接地工事（有料）が必要ですので、お買い上げの販売店または電気工事店にご相談ください。（接地工事には電気工事士の資格が必要です。）



## **注意**

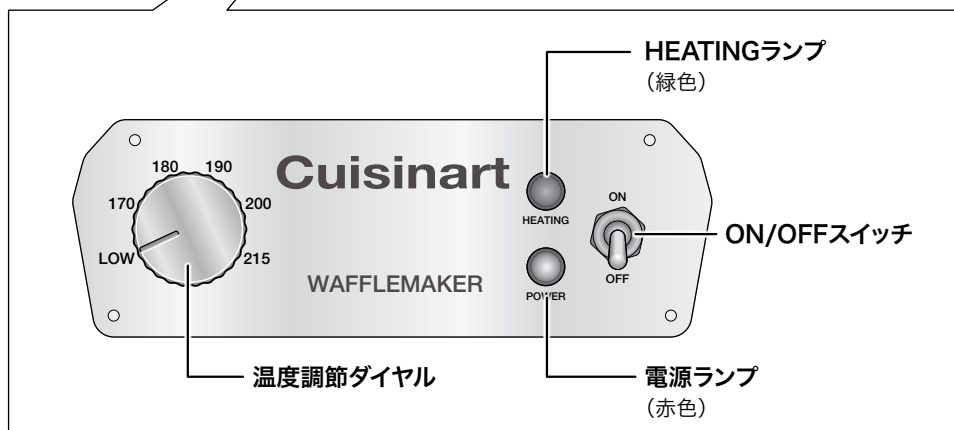
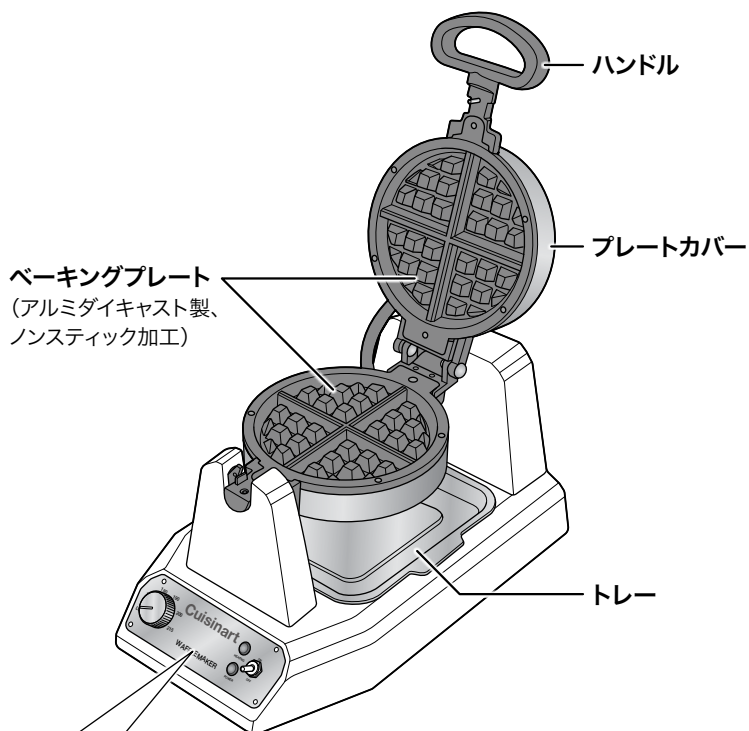
次の場所にはアース線を取り付けないでください。（法令等で禁止されています。）

- 水道管（感電の危険）
- ガス管（爆発、引火の危険）
- 電話のアース線や避雷針（落雷の時に危険）

## 製品の安全な取り出し方

- ① 製品箱を平らな場所に置きます。
- ② 製品箱を開けて、取扱説明書などを取り出します。
- ③ 製品箱をゆっくりと横に倒し、梱包材と共に製品本体をゆっくり引き出します。
- 梱包材や緩衝材（ビニール袋、本体プレート間の緩衝材など）は、すべて取り外し、製品箱と共にお子様の手の届かない場所に保管してください。

# 各部のなまえ



# はじめてお使いになる前に

ベーキングプレートは、ノンスティックコーティングが施されています。  
はじめて使用する前に、以下のようにお手入れしてください。

**1** 本体についている輸送用の緩衝材や保護シートなどを取り外します。

**2** シーズニングを行います。

- ① 「使い方」 **1** ~ **2** と同様に、予熱します。
- ② ベーキングプレートを、食用油をふくませたペーパータオルなどで磨きます。
- ③ ベーキングプレートの油を拭き取ります。

※ 使い始めは煙やにおいが出る場合がありますが、しばらくお使いいただくと、おさまります。

## 使い方

**1** 電源プラグをコンセントに差し込み、ON/OFF スイッチをオンにします。

**2** 予熱します。

- ① プレートカバーを閉じます。
- ② 温度調節ダイヤルを、お使いになる温度にセットします。  
HEATINGランプが点灯し、ベーキングプレートが加熱されます。  
予熱が完了すると、HEATINGランプが消灯します。

**3** 予熱が完了したら、プレートカバーを開き、ベーキングプレートに食用油を薄く塗ります。

**4** プレートカバーを閉じます。

HEATINGランプが点灯し、ベーキングプレートが加熱されます。  
設定温度に達すると、HEATINGランプが消灯します。

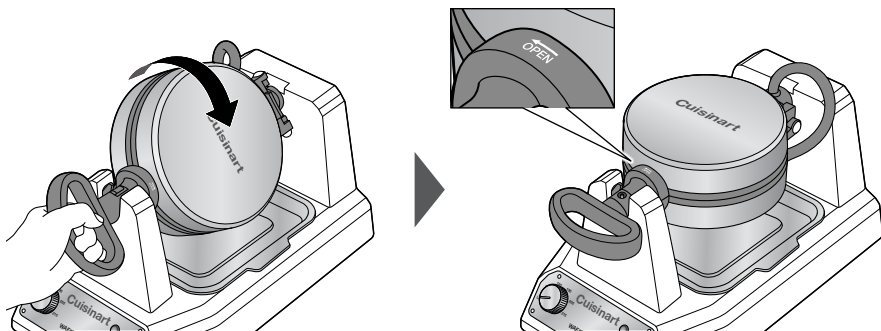
**5** プレートカバーを開き、ベーキングプレートに生地を流し込みます。

生地は均一に流し込んでください。

**6**

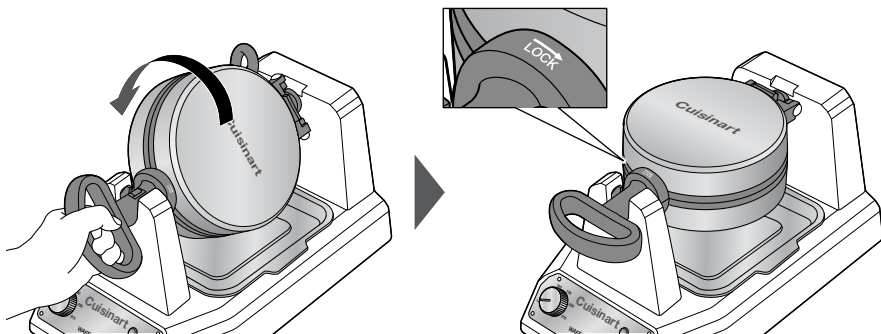
プレートカバーを閉めて、ハンドルを時計回り（LOCKの方向）に180度回転して生地を焼成します。

ベーキングプレート回転させることにより、上下のプレートに生地が行き渡ります。

**7**

焼きあがった生地を取り出します。

① ハンドルを反時計回り（OPENの方向）に180度回転します。



② プレートカバーを開き、焼きあがった生地をヘラ・トングなどで取り出します。

ヘラ・トングは耐熱プラスチック製または木製のものを使用してください。

● ベーキングプレートのコーティングを保護するため、金属製のヘラ・トング等は使用しないでください。

● 2枚目以降の焼成は、**4**～**7**を繰り返してください。

**8**

1日の作業が終わったら、ON/OFFスイッチをオフにして、電源プラグをコンセントから抜きます。

プレートカバーを開いて、本体・ベーキングプレートの熱を十分に冷ましてからお手入れしてください（7ページ参照）。

# お手入れ



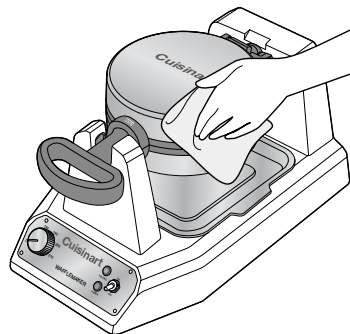
## 注意

- 電源プラグをコンセントから抜き、プレートカバーを開けた状態にして、本体・ベーキングプレートが十分に冷めたことを確認してから、お手入れをしてください。  
やけど・感電のおそれがあります。
- 本体を水や液体に浸さないでください。

## 本体外側

やわらかい布で拭いてください。

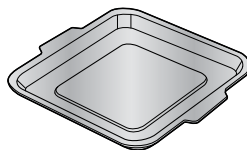
- 金属たわしや研磨剤入りのクレンザーは絶対に使用しないでください。



## トレイ

必要に応じて、食器用洗剤で水洗いしてください。

- 食器洗浄機をお使いいただけます。



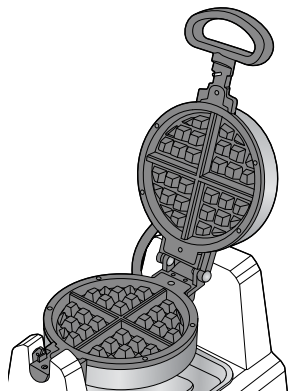
## ベーキングプレート

シリコンブラシなどで溝の汚れをかき出し、乾いた布またはペーパータオルで余分な油分を拭き取ってください。

- 湿らせた布で拭くことにより、生地などがこびりつきにくくなります。
- 生地などがこびりついた場合には、その部分にごく少量の食用油を注いで5分程度放置すると、汚れがとれやすくなります。
- 油分や生地などの残留物が取れにくい場合には、湿らせたタオルをベーキングプレートの間に挟んでプレートカバーを閉め、数分程度放置すると、取り除きやすくなります。

## お願い

お手入れの際に、ベーキングプレートを本体から外さないでください。



## 【長くご愛用いただくために…】

- 1日の作業の前に、予熱を行ってください。
- 1日の作業が終わったら、お手入れをしてください。
- 金属製ツールは使用しないでください。



# 故障かなと思ったら

次の点検をしていただき、それでもなお異常のあるときは事故防止のため使用を中止し、お買い上げの販売店、または当社修理センター（10ページ参照）にご相談ください。  
お客様ご自身で修理されたり、手を加えたりすることは絶対にしないでください。

こんなとき	原因	対処方法
ワッフルが焦げる。	ベーキングプレートに生地などの汚れが残っている。	お手入れをしてください。
	温度調節ダイヤルが高めにセットされている。	設定温度を下げてください。
	焼成時間が長い。	焼成時間を短くしてください。
通電中、小さな異音がる。	温度調整機能の音です。故障ではありません。	
焼成中、過剰に湯気が出たり、生地が漏れ出す。	生地の量が多い。	生地の量を減らしてください。
	ベーキングプレートがしっかり閉じられていない。	ベーキングプレートの縁などに異物がないか確認してください。
本体やベーキングプレートから異臭や煙が出る。	ヒーターやベーキングプレートに、ほこりなどがついていて（使い始めの場合）	お手入れをしてください。
	ベーキングプレートに油分や生地などの汚れが残っている。	
	上記に該当しない場合は、使用を中止して、販売店もしくは当社修理センター（10ページ参照）にご相談ください。	

## お願い

- 本体がオーバーヒートすると、加熱保護装置により自動的に電源が遮断されます。このような状態になった場合は、当社修理センター（10ページ参照）へご連絡ください。
- 作業中に停電した場合は、いったん電源プラグを抜いて、10分程度おいてください。その後、再度電源プラグをコンセントに差し込んでご使用ください。

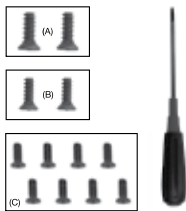
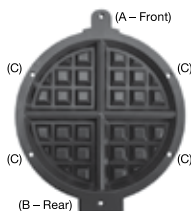
# 別売部品

※ 部品のお取り寄せは、お買い求めの販売店または当社カスタマーサービス係へお問い合わせください。(10ページ参照)

ベーキングプレートが消耗した場合、プレート交換キットをお買い求めいただくことで新しいプレートに交換できます。

※ 日々のお手入れは、ベーキングプレートを外さずに行ってください。

## プレート交換キット



品番：WAF-180PROJ-PK

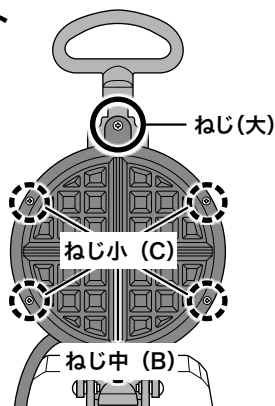
### キット内容

- ワッフルプレート 2枚
- ねじ大(A) 2個
- ねじ中(B) 2個
- ねじ小(C) 8個
- 専用ドライバー 1個

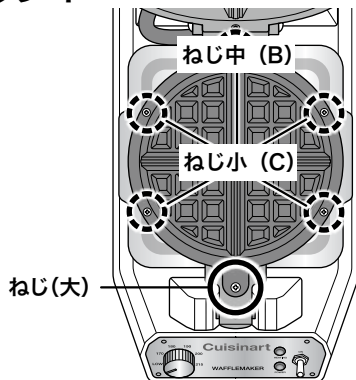
### お願い

- プレートの取り外し、取り付けは、底面プレート→上部プレートの順番で行ってください。
- ねじは大・中・小の3種類がありますので、ご注意ください。

#### 上部プレート



#### 底面プレート

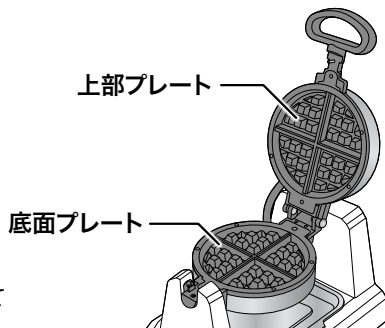


### ベーキングプレートの取り外し方

- ① 専用ドライバーで底面プレートのねじを6箇所外し、底面プレートを取り外します。
  - ② 上部プレートも同様に取り外します。
- ※ プレートを本体から外すとき、少し力を入れる必要がある場合もあります。

### ベーキングプレートの取り付け方

- ① 底面プレートを本体に取り付け、ねじ6箇所をとめて固定します。
- ② 上部プレートも同様にねじ6箇所をとめて固定します。



IB-24/177

# 保証とアフターサービス

必ずお読みください

修理・お取り扱い・お手入れなどのご相談はまず、お買い上げの販売店へお申し付けください。

転居や贈答品などでお困りの場合は…  
コンエアージャパン カスタマーサービスへ

## 保証書(裏表紙をご覧ください)

お買い上げ日・販売店名などの記入を必ず確かめ、お買い上げの販売店からお受取りください。よくお読みのとあわせて保存してください。

**本体1年間**

保証期間：お買い上げ日から  
※部品の保証はございません。

## 補修用性能部品の保有期間

当社は本製品の補修用性能部品を製造打ち切り後、最低5年間保有しています。補修用性能部品とは、その商品の機能を維持するために必要な部品です。

修理を依頼されるとき

### ●保証期間中は

保証書の規定に従って、お買い上げの販売店が修理受付させていただきますので、恐れ入りますが、製品に保証書を添えてご持参ください。なお、直接修理ご相談窓口、カスタマーサービス係に送付した場合の送料はお客様負担となります。修理内容を確認のため、事前に修理相談窓口までご連絡くださることをお勧めいたします。

### ●保証期間を過ぎているときは

ご希望により有料修理させていただきます。

ご連絡いただきたい内容	
品名	ワッフルメーカー
品番	WAF-180PROJ
お買い上げ日	年 月 日
故障の原因	できるだけ具体的に

## コンエアージャパン合同会社 お客様ご相談窓口のご案内

修理・お取り扱い・お手入れなどのご相談は、まずお買い求めの販売店へお申し付けください。

転居や贈答品などでお困りの場合は、製品名・品番をご確認のうえ下記窓口へ

### 修理ご相談窓口

コンエアージャパン 修理センター



**0120-137-240**

受付時間：9:30～18:00

(土・日・祝祭日・年末年始などの長期連休をのぞく)

修理品のお送り先は修理センターでの受付時にご案内申し上げます。

### 使い方・部品・保証などのご相談窓口

コンエアージャパン カスタマーサービス係



**0120-191-270**

受付時間：9:00～17:30

(土・日・祝祭日・年末年始などの長期連休をのぞく)

### ご相談窓口におけるお客様の個人情報の取り扱い

コンエアージャパン合同会社およびその関係会社は、お客様の個人情報やご相談内容を、ご相談への対応や修理、その確認などのために利用し、その記録を残すことがあります。また、個人情報を適切に管理し、修理業務などを委託する場合や正当な理由がある場合を除き、第三者に提供しません。お問い合わせは、ご相談された窓口にご連絡ください。

## 無償修理規定

- 取扱説明書：本体貼付ラベル等の注意書に従った正常なご使用状態で保証期間内に故障した場合には、無償修理をさせていただきます。  
(イ) 無償修理をご依頼になる場合には、お買い上げの販売店に製品と本書をご持参ご提示いただきお申し付けください。  
(ロ) お買い上げの販売店に製品をご持参できない場合は当社カスタマーサービス係にご相談ください。当社に無償修理を依頼される場合、送料はお客様の負担となります。
- ご転居等により商品を保証書に記入のお買い上げ販売店へご持参いただけない場合は、当社カスタマーサービス係にご相談ください。
- 贈答品等の理由で本保証書に記入のお買い上げ販売店で無償修理をお受けにならない場合は、当社カスタマーサービス係へご相談ください。
- 保証期間内でも次の場合には有償修理とさせていただきます。  
(イ) ご使用上の誤り及び不当な修理や改造による故障及び損傷。  
(ロ) お買い上げ後の落下等による故障及び損傷。  
(ハ) 火災、地震、水害、落雷、その他の天災地変、異常電圧、指定外の使用電源(電圧、周波数)などによる故障及び損傷。  
(ニ) 車両や船舶への搭載に使用した場合の故障及び損傷。  
(ホ) 保証書のご提示がない場合。  
(ヘ) お買い上げ年月日、お客様名、販売店名等記入が必要と定めた事項の記入がない場合、あるいは文字が書き替えられた場合。  
(ト) 取扱説明書に記載されていない方法で使用した場合の故障及び損傷。  
(チ) ご使用後のお手入れを怠ったことによる故障及び損傷。  
(リ) 消耗部品は無償修理の適用除外となります。

- 本書は日本国内においてのみ有効です。
- 本書は再発行いたしませんので大切に保管してください。
- 当社カスタマーサービス係(関しましては取扱説明書「保証とアフターサービス」のページをご参照ください)。

※お客様にご記入いただきました保証書記載の個人情報(お名前、ご住所電話番号)は保証期間内のサービス活動及びその後の安全点検活動のために利用させていただきます場合がございますので、ご了承ください。  
※この保証書は、本書に明示した期間及び条件により無償修理をお約束するものです。保証期間経過後の修理等についてご不明の場合は、お買い上げの販売店又は当社カスタマーサービス係にお問い合わせください。なお、この保証書によって、保証書を発行している者、及びそれ以外の事業者に対するお客様の法律上の権利を制限するものではありません。  
※保証期間経過後の修理、補修用性能部品の保有期間については取扱説明書「保証とアフターサービス」のページをご参照ください。  
※This warranty is valid only in Japan.  
※For use only in Japan.

# 仕様

品名：ワッフルメーカー

品番：WAF-180PROJ

電源	AC100V 50/60Hz
消費電力	1400W
外形寸法 (約) 幅×奥行×高さ (cm)	W 26 × D 44 × H 23.5cm
電源コードの長さ	1.5m
重量 (約)	6.0kg

● 仕様および外観の一部を改良のため予告なく変更する場合がありますのでご了承ください。

## 愛情点検



## 長年ご使用の縦型ワッフルメーカーの点検を!

こんな症状はありませんか？

- ご使用中、コード・電源プラグが異常に熱くなる。
- コードを折り曲げると通電したりしなかったりする。
- 通電中に異常な音がる。
- その他の異常・故障がある。

使用中止

電源プラグを抜き、故障や事故防止のため、販売店、または当社まで点検・修理をご相談ください。

IB-WAF-180PROJ-01-2405

# Cuisinart®

ワッフルメーカー 保証書

持込修理

品番：WAF-180PROJ

お客様	ご住所	電話 (       )       -			
	お名前	様			
保証期間	本体のみ <b>1年間</b>	お買上げ日	年	月	日
販売店	住所・店名				

本書は、お買い上げ日から左記保証期間中に故障が発生した場合に、本書裏面「無償修理規定」記載内容で無償修理を行うことをお約束するものです。ご記入いただきました個人情報の目的は本書裏面に記載しております。詳細は本書裏面「無償修理規定」をご参照ください。

枠内に記入のない場合は無効となります。必ず記入の有無をご確認ください。お買い上げ日がわかる明細書等を、保証書と一緒に保管してください。

コンエアー・ジャパン合同会社

〒107-0062  
東京都港区南青山1丁目15-41